

MEMO ESTRATÉGICO DE ANÁLISIS DE CRIMINALIDAD No. 5

Mapa de Riesgo Electoral

DICIEMBRE 29

DIRECCIÓN DE POLÍTICAS Y ESTRATEGIA



En la calle y en los territorios

El memo estratégico tiene como propósito revisar patrones de criminalidad de fenómenos delictivos, así como la gestión que ha tenido la entidad, ofreciendo perspectivas informadas que apoyen la toma de decisiones estratégicas. En esta entrega (No. 5) se analizan las cifras producidas por la DPE en materia de riesgo electoral. Este estudio tuvo como base el Mapa de Riesgo Electoral realizado en 2019, el cual tuvo como objetivo identificar las zonas y municipios del país con mayor riesgo para las elecciones regionales de ese año. Este informe tiene como objeto mostrar la efectividad de dicho análisis, y plantear una reconstrucción a partir de variables adicionales para fortalecer su estructura. Dicho lo anterior, el documento se divide en dos partes: (i) Evaluación de la eficacia del Mapa de Riesgo Electoral del año 2019, y (ii) presentación del ejercicio para el año 2022.

I. Evaluación de la Eficacia del Mapa de Riesgo Electoral del año 2019

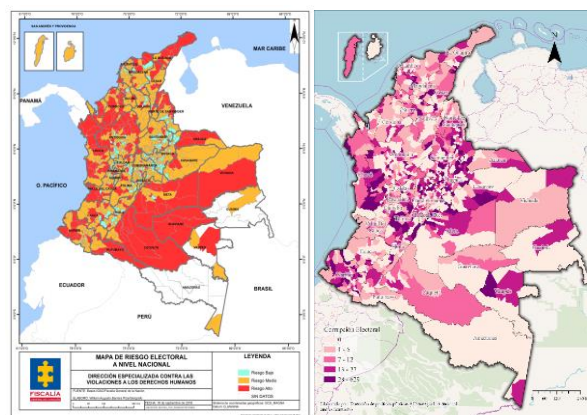
• Indicadores del Mapa de riesgo electoral del año 2019.

El mapa de riesgo electoral para el año 2019 tuvo en cuenta 7 indicadores: (i) Delitos contra la Administración Pública, (ii) censo electoral, (iii) presencia de actores armados ilegales, (iv) fraude electoral, (v) minería ilegal y cultivos ilícitos, (vi) violencia contra líderes sociales y (vii) Base de Datos Uriel¹. A partir de estos indicadores, se construyó un índice de riesgo que toma tres valores; uno (1) para riesgo bajo, dos (2) para riesgo medio, y tres (3) para riesgo alto. Para realizar la evaluación de la eficacia del Mapa de Riesgo Electoral, se realizó la comparación entre lo que se pronosticó, y los procesos por delitos electorales registrados en el sistema de información misional de la entidad SPOA.

• **Resultado de la evaluación.** Para el año 2019 se pronosticó que existían siete zonas con alto riesgo electoral: el Pacífico Chocoano y Nariñense (Nariño, Cauca y Chocó), la zona del Bajo Cauca Antioqueño, el Sur de Córdoba, Golfo de Urabá, límites de Venezuela en lo que comprende el Catatumbo junto con Arauca, la Península de la Guajira y el pie de monte llanero, abarcando la llanura amazónica. El pronóstico realizado fue eficaz en la medida en que varias de las zonas marcadas como riesgo alto fueron las regiones del país donde existe un alto número de procesos por delitos electorales, resaltando especialmente el Pacífico Chocoano y Nariñense y los departamentos de la Guajira, Vichada, Guaviare, Caquetá y Amazonas. Adicionalmente, a nivel municipal, aquellos municipios que se ubicaron en un nivel de riesgo alto en 2019 fueron

también los que recibieron una mayor cantidad de denuncias por corrupción electoral; de los 37 municipios con más de 10 denuncias creadas, 33 fueron en municipios con riesgo alto. Así mismo, ningún municipio con riesgo bajo tuvo 10 o más denuncias, y únicamente 2 de estos tuvieron entre 6 y 10 denuncias. Finalmente, en cuanto a los municipios con riesgo medio, estos tuvieron en su gran mayoría un número medio de denuncias, pues 365 de estos municipios tuvieron entre 1 y 5 denuncias, 35 entre 6 y 10 y únicamente 4 municipios con riesgo medio presentaron más de 10 denuncias. Vale la pena mencionar que en la mayoría de los municipios del país se presentaron muy pocas o ninguna denuncia, con 401 municipios con cero (0) denuncias y 605 entre 1 y 5 denuncias, por lo que el fenómeno de corrupción electoral en esos municipios no se puede evidenciar con certeza.

Ejercicio comparativo: Mapa de Riesgo Electoral 2019 vs. Noticias criminales por procesos de corrupción electoral 2019



¹ Base de Datos Uriel. La Unidad de Recepción Inmediata para la Transparencia Electoral –URIEL- es una plataforma administrada por el

Ministerio del Interior a través de la cual se reciben reportes ciudadanos de presuntas irregularidades electorales. Este indicador mide el número de reportes recibidos entre los 2019 a agosto de 2021

Número de denuncias por corrupción electoral en 2019 vs. Riesgo predicho

Denuncias corrupción electoral (2019)	Riesgo 2019			Total municipios
	Bajo (1)	Medio (2)	Alto (3)	
0	77	245	79	401
1-5	110	365	130	605
6-10	2	35	20	57
>10	0	4	33	37
total	189	649	262	1100

II. Presentación del Mapa de Riesgo Electoral para el año 2022

• **Reconstrucción del ejercicio.** El Mapa de riesgo electoral para el año 2022 (en adelante, “Mapa”), se realizó tomando como base para su estructuración el ejercicio realizado en el año 2019. Teniendo en cuenta que, como se demostró en la sección anterior, el ejercicio realizado fue eficaz, es justificado realizar la reconstrucción de este con algunas modificaciones en búsqueda de aumentar su precisión. Se tomaron en cuenta algunas fuentes de información adicionales y se realizó la respectiva actualización de los datos para el año 2021, en los casos donde fue posible dicha actualización. Así las cosas, para cada uno de los indicadores mencionados en la primera parte, se le asignó a cada municipio un puntaje entre 1 y 3 para cada variable, donde uno (1) significa un riesgo bajo, dos (2) riesgo medio y tres (3) riesgo alto. Posteriormente, se realizó la sumatoria de cada uno de los puntajes para obtener el resultado final de riesgo por municipio. Finalmente, usando la distribución de esta puntuación, se le asignó un riesgo a cada municipio dependiendo del cuartil al que pertenezca: el primer cuartil, los puntajes más bajos, se les asigna Riesgo 1 (bajo), el segundo y tercer cuartil se les asignan Riesgo 2 (medio) y el cuarto cuartil se le asigna Riesgo 3 (alto).

• **Tasa departamental de municipios en riesgo.** De acuerdo con el ejercicio realizado, se pronostica que, para 2022, del total de municipios del país, 258 tienen un nivel de riesgo alto (3) de presentar delitos por corrupción electoral, 526 tienen riesgo medio (2) y 338 riesgo bajo (1). Esto quiere decir que un 46,88% de los municipios del país está en riesgo medio, un 30,12% en riesgo bajo y un 22,99% es riesgo alto.

Cauca, con 32 municipios con riesgo alto (76,19%), Putumayo (61,54%), Arauca (57,14%), Caquetá (56,25%) y la Guajira (46,67%), son los departamentos con la mayor tasa de municipios con riesgo alto de presentar corrupción electoral en 2022. Por otro lado, Cundinamarca (5,17%), Boyacá (3,25%) y San Andrés (0%) son los departamentos con la menor tasa de municipios en riesgo alto.

Los departamentos con mayor cantidad de municipios con riesgo medio son: Cesar (76%), Guaviare (75%) y Chocó (70%); mientras que Guainía (11,11%) y Vaupés (0%) presentan la menor tasa de municipios con riesgo medio. Se resalta que, estos dos últimos departamentos son a su vez los que presentan más municipios en bajo riesgo de presentar corrupción electoral, con 83,33% y 77,78%, respectivamente. Una hipótesis plausible frente a lo anterior es que en ambos departamentos se presentan pocas denuncias y se inician pocos procesos penales por delitos de corrupción electoral, lo que no significa necesariamente que no se presente el fenómeno de corrupción electoral.

Número de Municipios y Tasa por Departamento

Departamento	Nivel de Riesgo			Total Municipios	% municipios en riesgo		
	Bajo (1)	Medio (2)	Alto (1)		Bajo (1)	Medio (2)	Alto (3)
Cauca	0	10	32	42	0,00%	23,81%	76,19%
Putumayo	3	2	8	13	23,08%	15,38%	61,54%
Arauca	0	3	4	7	0,00%	42,86%	57,14%
Caquetá	0	7	9	16	0,00%	43,75%	56,25%
La Guajira	1	7	7	15	6,67%	46,67%	46,67%
Norte de Santander	12	10	18	40	30,00%	25,00%	45,00%
Valle del Cauca	5	23	14	42	11,90%	54,76%	33,33%
Antioquia	13	74	38	125	10,40%	59,20%	30,40%
Chocó	0	21	9	30	0,00%	70,00%	30,00%
Risaralda	2	8	4	14	14,29%	57,14%	28,57%
Nariño	8	38	18	64	12,50%	59,38%	28,13%
Córdoba	2	20	8	30	6,67%	66,67%	26,67%
Bolívar	6	28	12	46	13,04%	60,87%	26,09%
Tolima	12	23	12	47	25,53%	48,94%	25,53%
Guaviare	0	3	1	4	0,00%	75,00%	25,00%
Vichada	1	2	1	4	25,00%	50,00%	25,00%
Cesar	0	19	6	25	0,00%	76,00%	24,00%
Sucre	2	18	6	26	7,69%	69,23%	23,08%
Magdalena	5	19	6	30	16,67%	63,33%	20,00%
Caldas	9	13	5	27	33,33%	48,15%	18,52%
Atlántico	6	13	4	23	26,09%	56,52%	17,39%
Quindío	6	4	2	12	50,00%	33,33%	16,67%
Vaupés	5	0	1	6	83,33%	0,00%	16,67%
Huila	6	25	6	37	16,22%	67,57%	16,22%
Meta	8	17	4	29	27,59%	58,62%	13,79%
Guainía	7	1	1	9	77,78%	11,11%	11,11%
Santander	58	20	9	87	66,67%	22,99%	10,34%
Amazonas	6	4	1	11	54,55%	36,36%	9,09%
Casanare	6	12	1	19	31,58%	63,16%	5,26%
Cundinamarca	65	45	6	116	56,03%	38,79%	5,17%
Boyacá	84	35	4	123	68,29%	28,46%	3,25%
San Andrés	0	2	0	2	0,00%	100,00%	0,00%
Total general	338	526	258	1121	30,12%	46,88%	22,99%

• **Análisis de resultados por departamento.** De acuerdo con el pronóstico para 2022, Antioquia es el

departamento con el mayor número de municipios con alto riesgo de presentar corrupción electoral, con un total de 38 municipios. Le siguen Cauca, Nariño y Norte de Santander con 32, 18 y 18 municipios con riesgo alto, respectivamente.

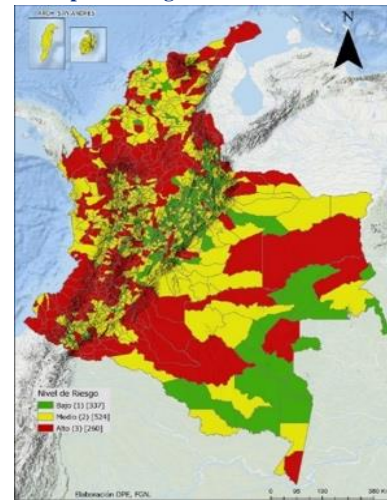
Top 10 De Departamentos Con Mayor Riesgo Electoral en 2022

DEPARTAMENTO	MUNICIPIOS CON RIESGO ALTO
Antioquia	38
Cauca	32
Nariño	18
Norte de Santander	18
Valle del Cauca	14
Bolívar	12
Tolima	12
Chocó	9
Santander	9
Caquetá	9

• **Análisis de resultados por municipio.** Buenaventura es el municipio del país que presenta el mayor riesgo de sufrir corrupción electoral en 2022, pues se ubica en el nivel 3 y cuenta con un riesgo total de 59 puntos. Así mismo, las ciudades capitales de departamento como: Medellín, Santa Marta, Quibdó y Valledupar están dentro del top 20 de municipios con mayor riesgo electoral, ubicándose también en el nivel de riesgo 3 y con un riesgo total de 53, 54, 55 y 53 puntos, respectivamente. Esto es de particular importancia pues al ser las ciudades capitales, es en estas donde se concentra el mayor número de votos de su respectivo departamento². Por otra parte, se destaca que varios municipios pertenecientes a la región del Golfo de Urabá y el Bajo Cauca: Turbo, Cáceres, El Bagre, Tierralta, Tarazá, Apartadó e Ituango presentan un riesgo alto. Así mismo, las ciudades principales del pacífico colombiano, Buenaventura, como ya se ha indicado, y Tumaco, resaltan por su riesgo alto de corrupción electoral, así como los municipios ubicados al norte de la Región Andina, como lo son Valdivia y Ocaña, ubicados en los departamentos de Antioquia y Norte de Santander, respectivamente. Finalmente, en la zona fronteriza compartida con Venezuela también se presenta un alto riesgo de presentar delitos de corrupción

para el año 2022, específicamente en el municipio de Cucutá, Norte de Santander.

Mapa de Riesgo Electoral 2022



Top 20 De municipios con mayor riesgo electoral 2022

Departamento	Ciudad	Riesgo total	Riesgo Final 1-3
Departamento de Valle del Cauca	Buenaventura	59	3
Departamento de Antioquia	Turbo	57	3
Departamento de Chocó	Quibdó	55	3
Departamento de Antioquia	El Bagre	55	3
Departamento de Nariño	Tumaco	55	3
Departamento de Cauca	Patía	55	3
Departamento de Magdalena	Santa Marta	54	3
Departamento de Norte de Santander	Cúcuta	54	3
Departamento de Antioquia	Cáceres	54	3
Departamento de Antioquia	Tarazá	54	3
Departamento de Nariño	Barbacoas	54	3
Departamento de Antioquia	Medellín	53	3
Departamento de Antioquia	Apartadó	53	3
Departamento de Cesar	Valledupar	53	3
Departamento de Caquetá	Florencia	53	3
Departamento de Córdoba	Tierralta	53	3
Departamento de Cauca	El Tambo	53	3
Departamento de Antioquia	Remedios	52	3
Departamento de Antioquia	Ituango	52	3
Departamento de Antioquia	Valdivia	52	3

² Censo Electoral Registraduría Nacional del Estado.